



Geoservis, d.o.o.

**Leica Viva (GS08, GS08plus,  
GS10, GS12, GS14, GS15)  
System 1200 / GPS900CS / GS09**

---

Nastavitve sprejemnika za dostop do omrežja GNSS


---


(c) Copyright Geoservis, d.o.o., v1, 29.02.2016

Brez pisne privolitve podjetja Geoservis, d.o.o. je razmnoževanje in spreminjanje celote ali delov navodil ter uporaba besedilnega in slikovnega gradiva iz navodil prepovedana!

## 1. Uvod

Navodila opisujejo 4 glavne korake za nastavitve parametrov za dostop do omrežja GNSS: IP naslov strežnika, uporabniško ime in geslo za dostop do NTRIP strežnika ter dostopno točko APN za dostop do mobilnega interneta.

 *Konfiguriranje instrumenta lahko za vas opravimo tudi v Geoservis. Za vas bomo ustvarili nove konfiguracije na instrumentu, popravili obstoječe (neaktualne) konfiguracije in opravili preizkus vseh konfiguracij. Vaš instrument bo tako pravilno nastavljen za delo v RTK omrežju, vi pa boste lahko brez skrbi naprej opravljali vaše delo.*

 *Čeprav lahko obstoječe konfiguracije NTRIP zgolj popravite (spremenite ustrezne parametre), vam svetujemo, da stare konfiguracije ohranite in ustvarite kopijo le-teh ter jih po spodaj opisanih postopkih uredite!*

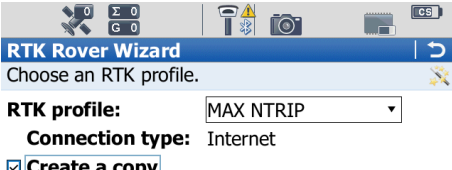
Spodnji primeri prikazujejo kopiranje in urejanje konfiguracije MAX NTRIP. Za ostale konfiguracije (na primer VRS NTRIP, PP NTRIP...) opravite iste korake, le da za kopiranje nastavitve označite drugo konfiguracijo.

## 2. Leica Viva

V glavnem meniju izberite **Instrument | GPS settings | RTK rover wizard**, da zaženete čarovnika za urejanje RTK profilov.

Izberite **Edit an existing profile** in pritisnite **Next**.


Izberite ustrezen RTK profil, katerega nastavitve želite skopirati v nov profil. Spodnji primer prikazuje kopiranje iz profila MAX NTRIP.

1. 
 RTK Rover Wizard  
 Choose an RTK profile.  
 RTK profile: MAX NTRIP  
 Connection type: Internet  
 Create a copy

Izberite profil MAX NTRIP in dodajte kljukico pred polje **Create a copy**. Pritisnite **Next**.

V polje **Name** vpišite novo ime profila. Predlagamo MAX GI NTRIP (GI lahko označuje naziv ponudnika).

Pritiskajte **Next** vse do zaslona za vpis dostopne točke APN.

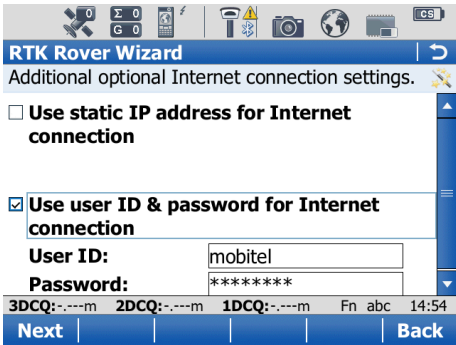
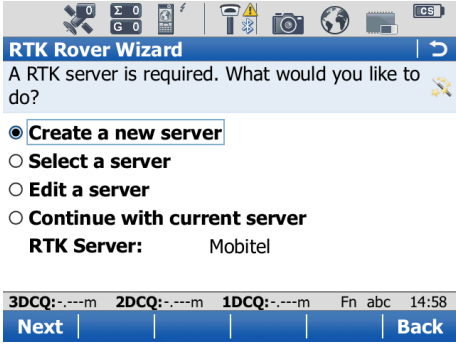
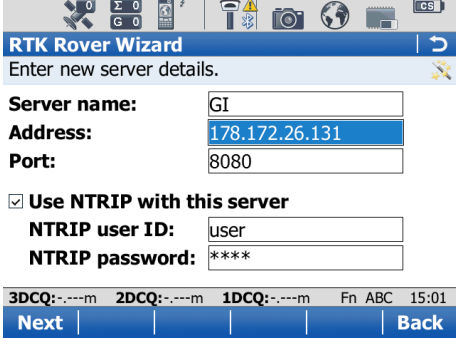
2. 
 3DCQ:----m 2DCQ:----m 1DCQ:----m Fn ABC 14:50  
 Next | Delete | Back


RTK Rover Wizard  
 Enter the APN for your Internet connection.  
 APN: internet  
 This information can be obtained from your Internet provider.

V polje **APN** vpišite ustrezen naziv dostopne točke, kot jo uporablja vaš izbrani mobilni operater (na primer za omrežje Telekom Slovenije vpišite APN: internet, za Simobil: internet.simobil.si).

Pritisnite **Next**.

3DCQ:----m 2DCQ:----m 1DCQ:----m Fn abc 14:53  
 Next | Back

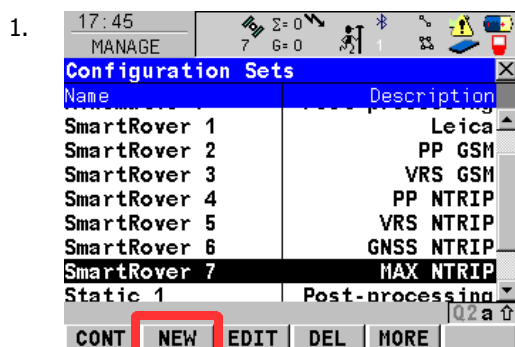
3.  Vpišite ustrezno uporabniško ime in geslo za dostop do mobilnega interneta.  
Pritisnite **Next**.
4.  Izberite **Create a new server** za definiranje novega RTK strežnika.  
Pritisnite **Next**.
5.  Vpišite ime strežnika (na primer GI).  
Nato vnesite vse parametre, ki ste jih dobili pri ponudniku RTK storitve: IP naslov **Address**, port **Port**, NTRIP uporabniško ime **NTRIP user ID** in NTRIP geslo **NTRIP password**.  
Pritiskajte **Next**, dokler ne pridete do zadnjega zaslona čarovnika. S pritiskom na **Finish** se bo novi RTK profil shranil in aktiviral.

 Vse ostale RTK profile (VRS NTRIP, PP NTRIP...) ustvarite na enak način. V koraku »1« namesto MAX NTRIP za kopiranje izberite na primer VRS NTRIP. NTRIP strežnik (korak »4«) bo v tem primeru že definiran, zato tam samo izberite možnost **Select a server** in izberite strežnik iz seznama. Nadaljujte do konca čarovnika, da se novi profil shrani.

## 3. Leica System 1200

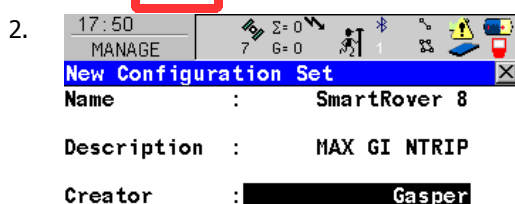
### 3.1 Configuration set

V glavnem meniju izberite **Manage | Configuration sets**.



Izberite ustrezen Configuration set, katerega nastavitve želite skopirati v nov set. Spodnji primer prikazuje kopiranje nastavitve iz seta MAX NTRIP.

Pritisnite **F2 NEW** za ustvarjanje novega seta.



V polje **Name** vpišite novo ime Configuration Seta (na primer SmartRover 8), v **Description** pa opis povezave - predlagamo MAX GI NTRIP (GI lahko označuje naziv ponudnika). V polje **Creator** po želji vpišite vaše ime.

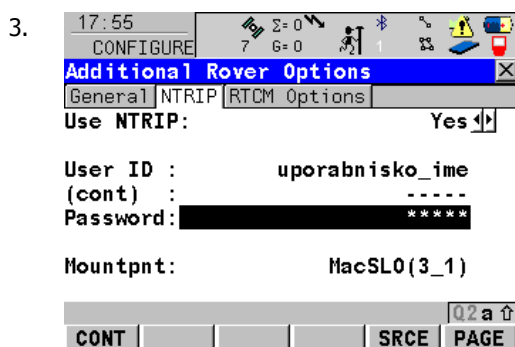
Pritisnite **F1 STORE**.

V zaslonu **Wizard Mode** pritisnite **F6 LIST**.

V zaslonu **Quick Access** izberite možnost **Real-Time Mode** in pritisnite **F3 EDIT**.

V zaslonu **Real-Time mode** pritisnite **F2 ROVER**.

V zaslonu **Additional Rover Options** se pomaknite v zavihek **NTRIP**.



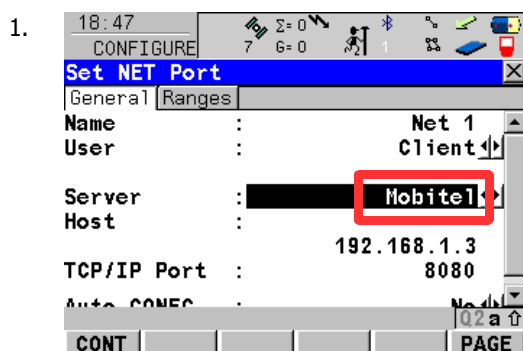
Vpišite NTRIP uporabniško ime in geslo, ki ste ju dobili pri ponudniku RTK storitve. Nadaljujte z **F1 CONT** vse do okna Quick Access.

Configuration set potrdite in shranite z **F1 STORE**.

Pritisnite še **F1 CONT** za aktiviranje novega profila.

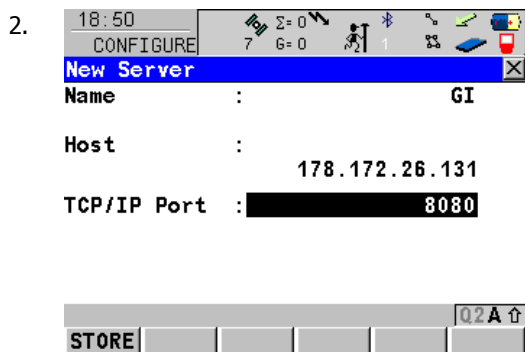
### 3.2 Nastavitve NTRIP strežnika

V glavnem meniju izberite **Config | Interfaces**. Označite postavko **Real-Time** in pritisnite **F4 CTRL**.



V zaslonu **Set NET Port** v polju **Server** kliknite na ime obstoječega strežnika ali pritisnite **Enter**, da odprete seznam strežnikov.

V zaslonu **Server to Connect** pritisnite **F2 NEW** za definiranje novega strežnika.



Vpišite ime strežnika (na primer GI) in izpolnite polja s parametri, ki ste jih dobili pri ponudniku RTK storitve. Pritisnite **F1 STORE**.

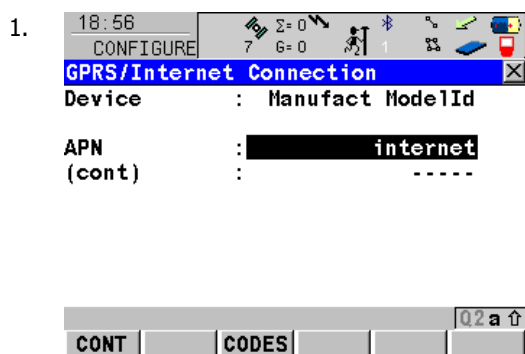
Označen novi strežnik potrdite z **F1 CONT**.

Nadaljujte z **F1 CONT** do osnovnega menija.

### 3.3 Nastavitev dostopne točke APN

Če ste izbrali drugega mobilnega operaterja, potem morate vpisati še novo dostopno točko **APN**, ki ustreza vašemu operaterju. Prav tako je potrebno vpisati tudi novo uporabniško ime in geslo za dostop do interneta (kot ju predvideva mobilni operater).

V glavnem meniju izberite **Config | Interfaces**. Označite postavko **Internet** in pritisnite **F4 CTRL**.



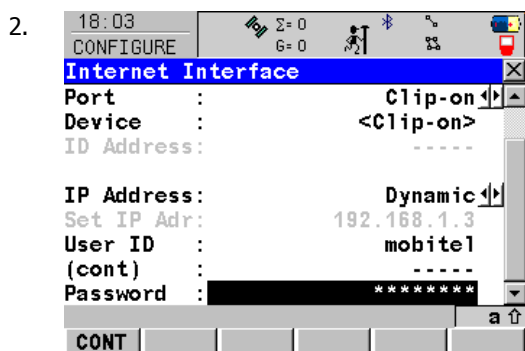
V zaslonu **GPRS/Internet Connection** vpišite dostopno točko v polje **APN**.

Nadaljujte z **F1 CONT**.

Za vpis uporabniškega imena in gesla ponovno označite postavko **Internet** in pritisnite **F3 EDIT**.



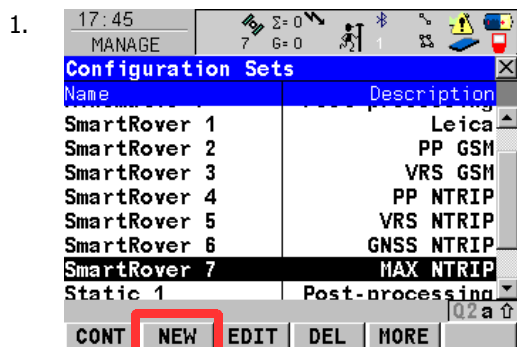
V primeru, da je ime dostopne točke APN predolgo za eno vrstico, vnesite drugi del dostopne točke v vrstico **(cont)**.



Vpišite uporabniško ime **User ID** in geslo **Password** za dostop do mobilnega interneta.

Shranite z **F1 CONT** in nadaljujte z **F1 CONT** do osnovnega menija.

## 4. Leica GPS900 / GS09

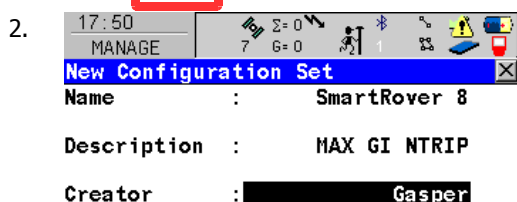


V glavnem meniju izberite **Config | Comm Config**.

V polju **Config Set** kliknite na ime obstoječega Configuration seta ali pritisnite **Enter**, da odprete seznam setov.

Označite ustrezen **Configuration set**, katerega nastavitve želite skopirati v nov set. Spodnji primer prikazuje kopiranje nastavitve iz seta MAX NTRIP.

Pritisnite **F2 NEW**, da ustvarite nov set.



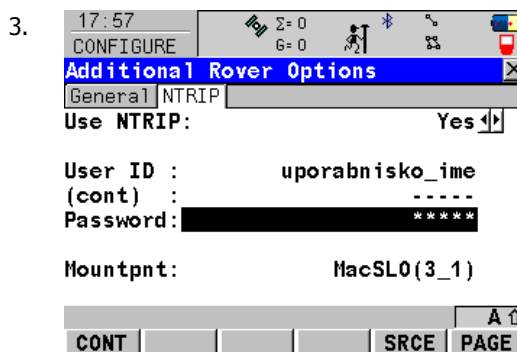
V polje **Name** vpišite novo ime Configuration Seta (na primer SmartRover 8), v **Description** pa opis povezave. Predlagamo **MAX GI NTRIP** (GI lahko označuje naziv ponudnika). V polje **Creator** po želji vpišite vaše ime.

Pritisnite **F1 STORE** in nadaljujte z **F1 CONT**.

V zaslону **Interfaces** izberite postavko **Real-time Mode** in pritisnite **F3 EDIT**.



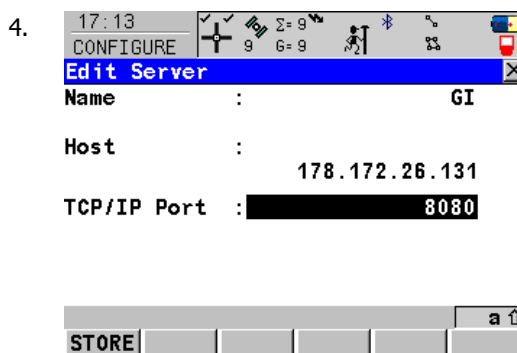
V zaslону **Real-Time mode** pritisnite **F2 ROVER**.



V zaslону **Additional Rover Options** se pomaknite v zavihek **NTRIP**.

Vpišite NTRIP uporabniško ime in geslo, ki ste ju dobili od ponudnika RTK storitev. Nadaljujte z **F1 CONT** vse do zaslona **Interfaces**.

V zaslону **Interfaces** izberite postavko **Real-time Mode** in pritisnite **F4 CTRL**.



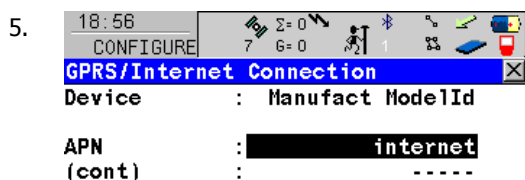
V zaslону **Set NET Port** v polju **Server** kliknite na ime obstoječega strežnika ali pritisnite **Enter**, da odprete seznam strežnikov.

V zaslону **Server to Connect** pritisnite **F2 NEW** za definiranje novega strežnika.

Vpišite ime strežnika (na primer GI) in izpolnite polja s parametri, ki ste jih dobili pri ponudniku RTK storitve. Pritisnite **F1 STORE**.


Označen novi strežnik potrdite z **F1 CONT**.

Nadaljujte z **F1 CONT** do zaslona **Interfaces**.



Označite postavko **Internet** in pritisnite **F4 CTRL**.

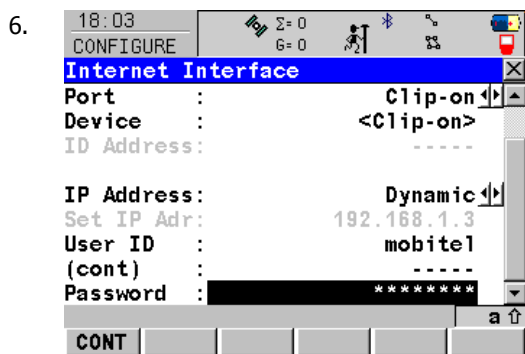
V zaslonu **GPRS/Internet Connection** vpišite dostopno točko v polje **APN**.

 V primeru, da je ime dostopne točke APN predolgo za eno vrstico, vnesite drugi del dostopne točke v vrstico **(cont)**.

Nadaljujte z **F1 CONT**.



Za vpis uporabniškega imena in gesla ponovno označite postavko **Internet** in pritisnite **F3 EDIT**.



Vpišite uporabniško ime **User ID** in geslo **Password** za dostop do mobilnega interneta.

Shranite z **F1 CONT** in nadaljujte z **F1 CONT** do osnovnega menija.

## 5. Kazalo vsebine

1. Uvod.....	3
2. Leica Viva.....	3
3. Leica System 1200.....	5
3.1 Configuration set.....	5
3.2 Nastavitev NTRIP strežnika.....	5
3.3 Nastavitev dostopne točke APN.....	6
4. Leica GPS900 / GS09.....	7
5. Kazalo vsebine.....	8



■ Authorized **Leica Geosystems** Distributor

**Geoservis, d.o.o.**

Litijska cesta 45 | info@geoservis.si  
 1000 Ljubljana | www.geoservis.si  
 (01) 586 38 30 | www.gnss.si

■ Authorized **Leica Geosystems** Distributor

- when it has to be **right**

